

本种外形与美偶舟蛾很相似，但翅底色深，中室下方的黑带很宽。  
本种包括 2 个亚种，我国均有分布。

**(a) 黑偶舟蛾指名亚种 *Besaia (Ogulina) melanius melanius* Schintlmeister, 1997**

*Besaia (Ogulina) melanius melanius* Schintlmeister, 1997, *Entomofauna*, Suppl. 9: 67.

底色较浅，前翅顶角处的苍白色斑较大，伸达外线。

观察标本：云南云龙漕涧 2460m, 1 ♂, 1999. VI. 9。

分布：云南（云龙）、陕西（佛坪）；越南。

**(b) 黑偶舟蛾秦岭亚种 *Besaia (Ogulina) melanius aethiops* Schintlmeister et Fang, 2001**

*Besaia (Ogulina) melanius aethiops* Schintlmeister et Fang, 2001, *Neue Ent. Nachr.*, 50: 39.

翅展 44 mm。底色比指名亚种更暗，前翅顶角处的苍白色斑小，不伸达外线。雄性外生殖器与指名亚种相同。

观察标本：陕西佛坪 1600m, 1 ♂, 1999. V. 11（副模，存中科院动物所）。

分布：陕西（佛坪）。

**(87) 韩氏偶舟蛾 *Besaia (Ogulina) hanae* Schintlmeister et Fang, 2001 (图 99, 图版 II: 25)**

*Besaia (Ogulina) hanae* Schintlmeister et Fang, 2001, *Neue Ent. Nachr.*, 50: 38.

翅展 43 mm。外形与美偶舟蛾和黑偶舟蛾很相似，但底色较灰，而黑偶舟蛾偏褐色，美偶舟蛾偏黄色。本种的识别特征在于前翅中室下方的暗色纵带端部分离出 1 个独立的小圆斑，而其他两种的这条暗色纵带完整。

**雄性外生殖器：**第 8 腹板端缘中部内凹，亚端有 1 对小角突；爪形突细长，末端尖；颚形突细长，基部膨大，末端尖；抱器瓣三角形，抱器腹基部有 1 脊状隆起；阳茎长于抱器背，粗，端部稍弯，端板大，钝岔形，具扇形亚端板；阳端基环发达，中央呈舌形。

本种描述时仅有正模标本（♂），采自云南大理，存 Schintlmeister 的收藏（德国）。

观察标本：四川渡口平地，1 ♂, 1981. VII. 19；云南宾川鸡足山 2400m, 1 ♂, 1980. VII. 2，丽水 2000m, 1 ♂, 1979. VI. 5。

分布：四川（渡口）、云南（丽江、大理、宾川）。

**(88) 齿偶舟蛾 *Besaia (Ogulina) crenelata* (Swinhoe, 1896) (图 100)**

*Pydna crenelata* Swinhoe, 1896, *Ann. Mag. Nat. Hist.*, 17: 361.

*Curuzza crenelata* (Swinhoe): Cai, 1979: 88.

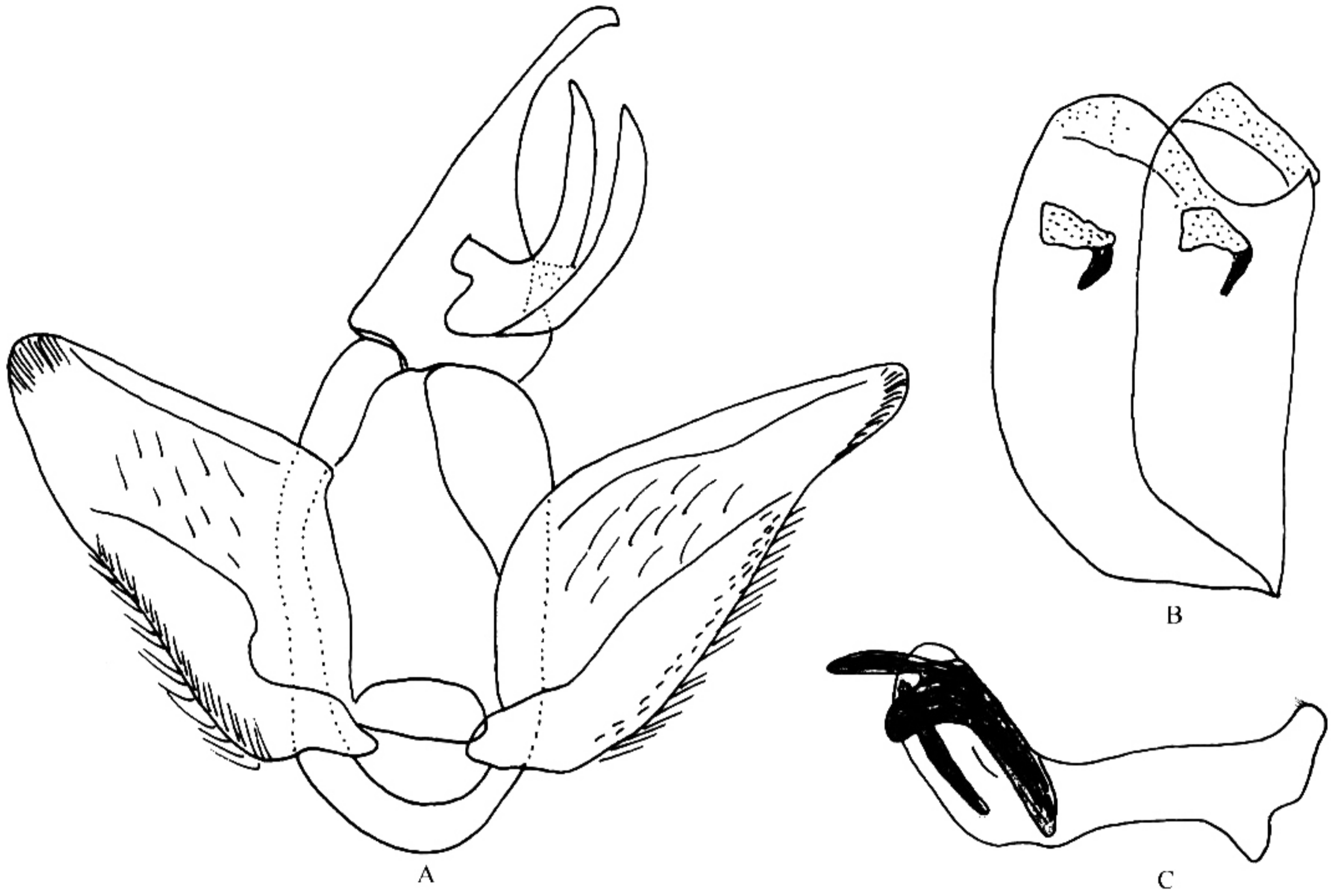


图 99 韩氏偶舟蛾 *Besaia (Ogulina) hanae* Schintlmeister et Fang 的雄性外生殖器

A. 雄性外生殖器; B. 第 8 腹板; C. 阴茎

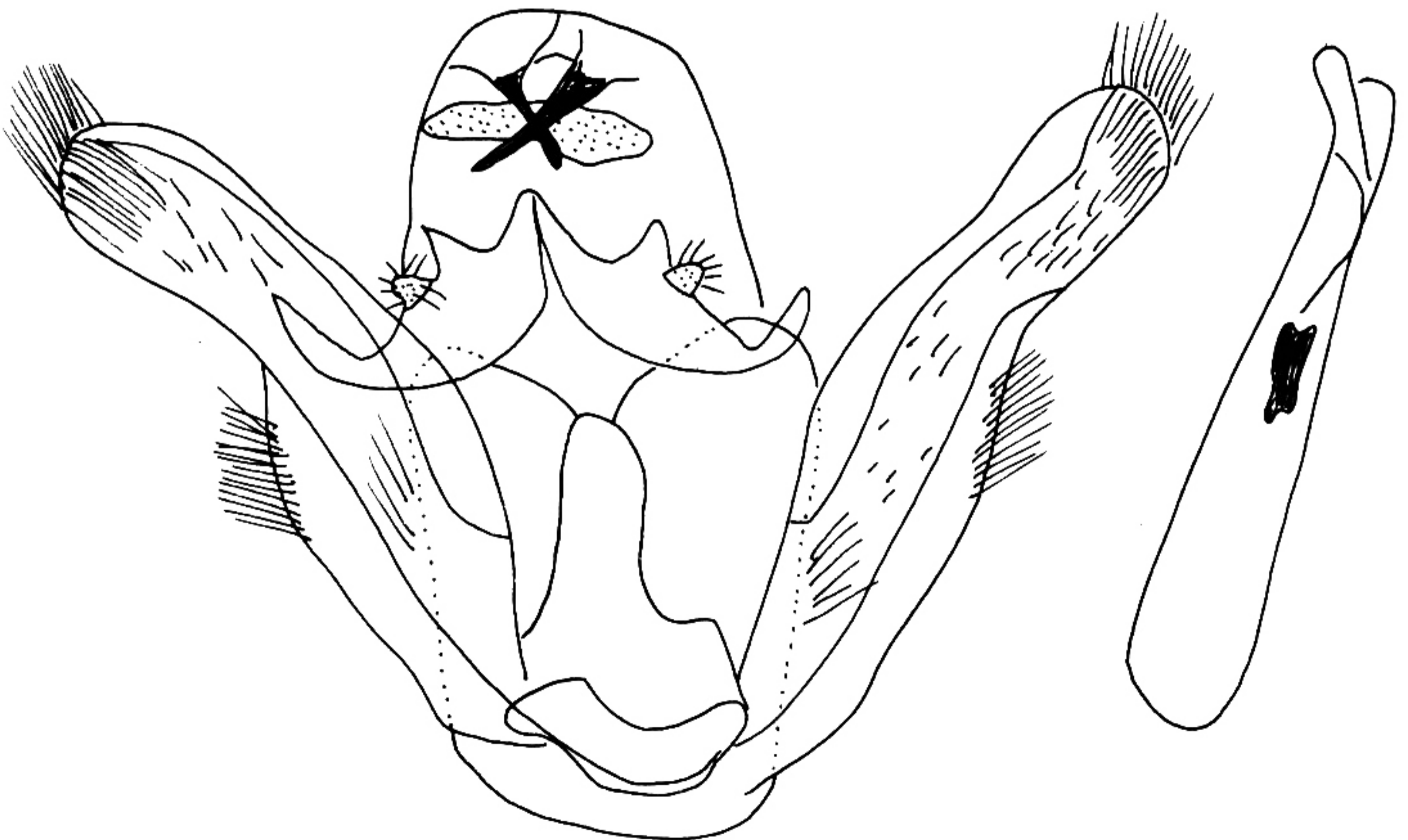


图 100 齿偶舟蛾 *Besaia (Ogulina) crenelata* (Swinhoe) 的雄性外生殖器

*Besaia (Ogulina) crenelata* (Swinhoe): Schintlmeister, 1992: 64.

别名：齿枯舟蛾。

♂体长 17 mm，翅展 41 mm。头和胸部苍褐带赭色。下唇须上缘黑色。跗节具黑环。腹部灰褐色。前翅苍褐带赭色，后半部褐色稍浓；从中室下角到外缘有 1 条暗褐色影状纵带；从翅顶到  $M_3$  脉有 1 条褐色斜纹与纵带相连；基部有 3~4 个黑点； $Cu_2$  脉基部下方便有 1 个大的近圆形黑斑；横脉外有 2 个不清晰的黑点；外线只有在前缘到  $M_3$  脉一段可见，由 2 列松散的小黑点组成，拱形；亚端线由 1 列脉间小黑点组成。后翅暗灰褐色，缘毛灰赭色。前、后翅腹面暗灰褐色，前缘和外缘浅黄色，前翅外缘有列小黑点。

**雄性外生殖器：**第 8 腹板相对地短；爪形突基部大，近卵形，腹面突起片状呈“人”字形，端部 2 个小突起细长，角形；颚形突基部大，具瘤状小突起，端部细长弯角形；抱器瓣窄，抱器瓣端部缩小、圆形；阳茎较抱器背长，略拱，端部 1/4 处具 1 刺形突起；阳端基环发达，近扇形。

**观察标本：**湖北恩施，1 ♂，1974。

**分布：**湖北；印度，锡金。

(89) 狸偶舟蛾 *Besaia (Ogulina) castor* (Kiriakoff, 1963) (图 101)

*Ptilurodes castor* Kiriakoff, 1963, *Bonn. Zool. Beitr.*, 14: 256; Cai, 1979: 82.

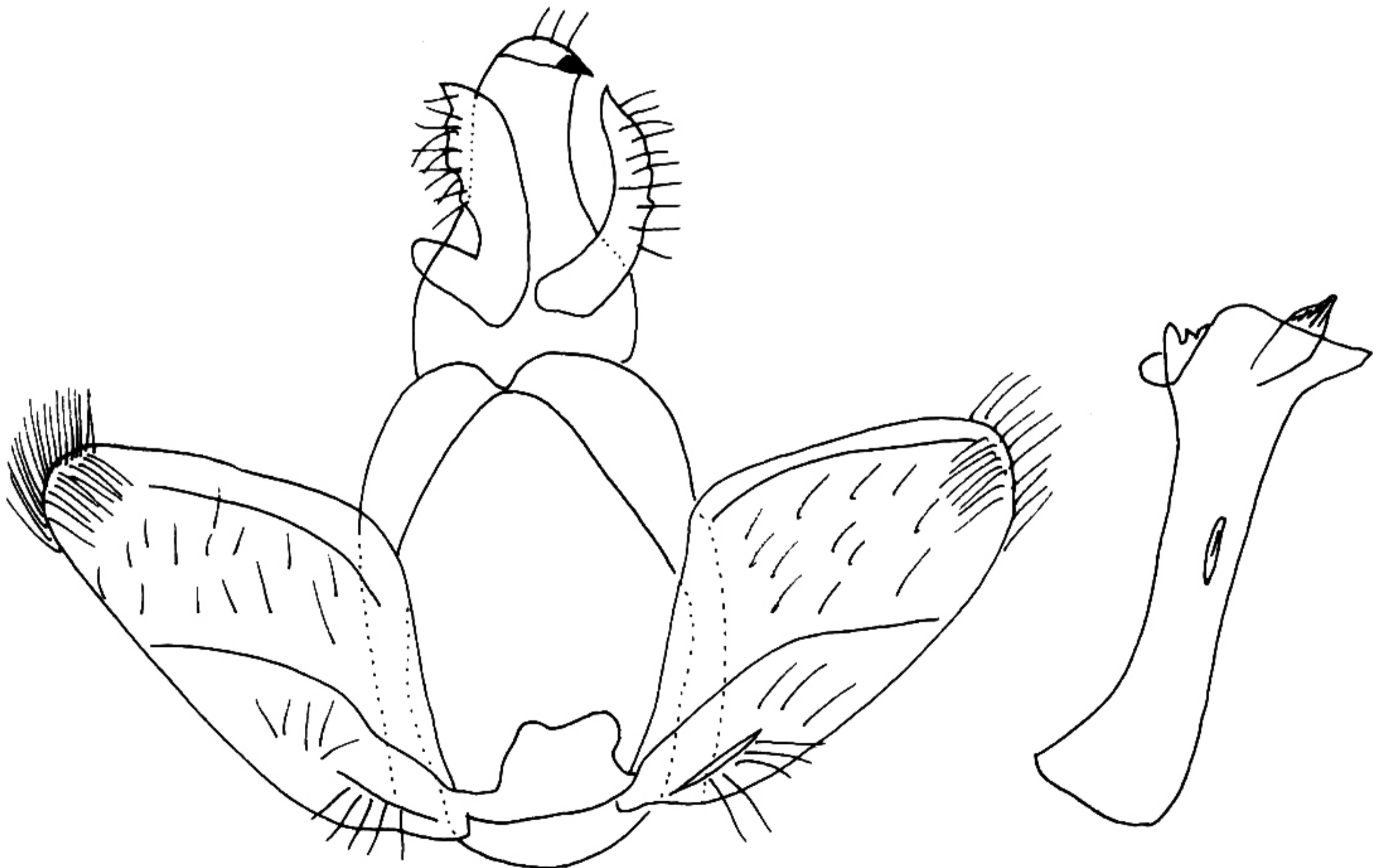


图 101 狸偶舟蛾 *Besaia (Ogulina) castor* (Kiriakoff) 的雄性外生殖器